



VACCIA, Vulnerability assessment of ecosystem services for climate change impacts and adaptation, 2009-2011,

www.ymparisto.fi/syke/vaccia

Action 6: *Assessment of Climate Change and Land Use Impacts in Urban Environments*

Työpaketti 6: *Ilmastonmuutoksen ja maankäytön yhteisvaikutukset kaupunkiympäristöissä*

www.ymparisto.fi/default.asp?node=24111&lan=fi

TUTKIMUSHANKKEEN SIDOSRYHMÄKOKOUS

Aika: 24.08.2009 klo 09:30

Paikka: Lahden kaupunki, Tekninen ja ympäristötoimiala, Vesijärvenkatu 11 C, kokoushuone 6. krs.

Ohjelma:

- 8:00 Pikkubussi lähtee Kumpulan kampukselta (Gustav Hällströmink. 2). Bussi noutaa myös Viikistä (Tiedonkaari 1, Biokeskus3) klo 8.05.
- 9:30 Avaussanat ja esittäytyminen pienen aamupalan kera
- 9:40 Työpaketin *Ilmastonmuutoksen ja maankäytön yhteisvaikutukset kaupunkiympäristöissä* esittely
Yleiskatsaus, koordinaattori Kimmo Kurunmäki
Ekologiset näkökulmat, prof. Heikki Setälä ja prof. Jari Niemelä työryhmineen
Talouden näkökulmat, prof. Heikki A. Loikkanen
Sosio-poliittiset näkökulmat, prof. Matti Kortteinen ja prof. Mari Vaattovaara työryhmineen
- 10:40 Keskustelua Lahden ja Helsingin kaupunkien näkökulmista, tietotarpeista, kohdealueista. Yhteenveto ja kokouksen päättäminen.
- 11:20 Lahden yleiskaavan lähtökohdista, Johanna Palomäki, yleiskaava-arkkitehti
- 11:50 Lounas
- 12:45 Kierros tutkimushankkeen Lahden-kohteissa: Taapelipolku, Paavola, Kilpiäinen
- 14:00 Pikkubussi Helsinkiin (perillä n. 15:30).

Osallistujat:

Sari Alm, tutkimus- ja kehittämispäällikkö, Lahden kaupunki
Tiina Karu-Hanski, ympäristönsuojelusihtööri, Lahden kaupunki
Anne Karvinen-Jussilainen, kaavoitusarkkitehti, Lahden kaupunki
Kirsi Kujala, apulaiskaupunginpuutarhuri, Lahden kaupunki
Ismo Malin, vesiensuojelupäällikkö, Lahden kaupunki
Johanna Palomäki, yleiskaava-arkkitehti, Lahden kaupunki
Kari Porra, ympäristöjohtaja, Lahden kaupunki
Pertti Vesanen, suunnitteluinsinööri, Lahden kaupunki

Matti Kortteinen, sosiologian laitos, HY
Kimmo Kurunmäki, Kaupunkitutkimusverkosto, pj
Heikki A. Loikkanen, maantieteen laitos, HY
Hanna Ristisuo, maantieteen laitos, HY
Heikki Setälä, ympäristöekologian laitos, HY
Mari Vaattovaara, maantieteen laitos, HY
Vesa Yli-Pelkonen, bio- ja ympäristötieteiden laitos, HY

1. Avaussanat ja esittäytyminen, Kimmo Kurunmäki

- Kiitokset Lahden kaupungille (Sari Alm) kokouksen järjestelyistä.
- VACCIA on SYKEN koordinoima kansallinen tutkimushanke, joka saa rahoitusta EU:n LIFE+ -ohjelmasta. Hankkeessa tarkastellaan ilmastonmuutoksen vaikutuksia ekosysteemipalveluihin. Yhtenä keskeisenä seikkana hankkeessa on tiivis vuorovaikutus tiedon hyödyntäjien – kunnat, seudut, valtionhallinto, kansalaiset – kanssa. Sidosryhmäkokouksen tarkoituksena on esitellä hanketta ja keskustella näkökulmista ja haasteista yhdessä kaupungin asiantuntijoiden kanssa.

- Osallistujat esittäytyivät.

2. Yleiskatsaus työpakettiin, Kimmo Kurunmäki

Liite ppt-esitys ”Kurunmäki_Johdanto_240809”.

3. Ekologia, Heikki Setälä

Liite ppt-esitys ”Setälä_Ekologia_240809”.

4. Talous, Heikki Loikkanen

Liite ppt-esitys ”Loikkanen_Talous_240809”.

5. Sosio-poliittiset näkökulmat, Matti Kortteinen

Liite ppt-esitys ”Loikkanen_Sosio_240809”. Huom. Diat 23-36 lisätty jälkikäteen.

6. Keskustelu

- Hyvä, että huomioidaan eri näkökulmia kestäväan kaupunkiympäristöön. Kaupungin hallinnon on laitettava asioita vaakakuppiin, jolloin eri näkökulmia huomioiva tutkimustieto on tarpeen.
- Kohdealueiden tutkimisen pohjalta voidaan selvittää käytäntöjä, jotka ovat ekososiaalisesti hyviä.
- Kaupungistumisen ja tuottavuuden positiivinen yhteys → pyritäänkö kaupunkisuunnittelulla tuottavuuden kasvuun? Miten yhtälö muodostuu? Kyllä, tuottavuussuunta on ja elää. Tuottavuus lasketaan tarjottavina mahdollisuuksina yrityksille. Kaupunkisuunnittelu on kasvun tarjonnan väline. Lahden nyky-suunnittelussa keskitytään kertaalleen käytetyn maan uudelleen kehittämiseen. Yleisesti ottaen, teollisuudelle tarjotaan ”neitseellistä” maata, asuntotuotantoon uudistuskohteita. Esim. Seponkatu (yksi VACCIA:n hulevesiasemista) on muuttunut ”harmaasta” alueesta asunnoiksi. Miten laskea ihmisten terveellisyys ”tuottavuutena”? Miten puolustella ”harmaan”, eli teollisuusalueen vihertämisestä vs. rakentamista tiiviiksi asuinalueeksi?
- Yhtäältä ympäristöarvot heijastuvat kiinteistöjen hintoihin. Toisaalta kaupunkiytimet huono-osaistuvat → miten ydin saadaan houkuttelevaksi?
- Yhdyskuntasuunnittelun opetuksessa on vallinnut ajattelut siitä, että hyvä ja ekologinen kaupunkirakenne on kompakti. Kiinnostavaa on optimointi ekologisen, taloudellisen ja sosiaalisen näkökulman yhdistelmänä. → ekologisen avaaminen muuksikin kuin etäisyydeksi keskustasta ja rakennustehokkuudeksi.
- Miten valittuja kohdealueita tarkastellaan sosio-ekonomian osalta? Kun alueita valittiin, intressi oli saada eri aikakausien suunnittelun tuotoksia mukaan. Samalla alueet olisivat edustavia myös ekologisesti. Seudullinen näkökulma olisi syytä myös huomioida: mitä kohdealueet edustavat seudullisesti? Taloustieteilijöille pienaluetaso on hankala, lukuun ottamatta asuntomarkkinatarkastelua. Näkemys Pihlajamäki-tapauksesta: talous-poliittinen mekanismi johti siihen, että vain tietyt rakennusfirmat saivat aikoinaan rakennuskohteita, ja nuo yritykset olivat nimenomaan *kerrostalotuottajia*. Aikakauden kerrostalotuotannolle oli vallitsevaa väljä mutta korkea rakentaminen. Lopputuloksen voidaan sanoa olevan hyvä.
- Lahdessa on tarjolla lähinnä kerrostaloja tai pientaloja, ei mitään välimuotoa. Niin Lahdessa kuin Helsingissä yksi käytännön ydinkysymyksistä on, miten saada kilpailukykyistä asuntotuotantoa ilman mahdollisuutta laajaan pientalotuotantoon?
- Suunnitelmien toteutusvaiheessa menetetään suunnitelmassa mukana olleita asioita. Esimerkiksi taloudellisuusnäkökulmat menevät usein muiden edelle, jolloin alkuperäinen ajatus menee päälle.
- Tiivis pientaloasuminen → vaikea saada ymmärrystä Lahdessa. Tästä tutkimuksesta haetaan ekososiaalisia perusteluja tietynlaisille kaupunkirakenteellisille ratkaisuehdotuksille. Esim. Karistossa pyritty tiiviimpään, mutta vaikea toteuttaa. Ajatus 2000m² pientalotonteista vallitsee.
- On muotoutumassa uusia kehysalueita, jotka kilpailevat vanhojen keskusta-alueiden kanssa. Kehysalueet vakiintuvat osaksi pysyvää rakennetta. Lahden osalta olisi kiinnostavaa selvittää reunakasvua: poikkeako se muista kaupunkiseuduista, ja miten mahdollinen kuntaliitos (UusiKunta) vaikuttaa seudullisesti?
- Espoon asuntomessualue on nyt kovin tiivis ”keskellä ei mitään”. Alue saattaa olla hyvä 30 vuoden päästä, kun ympärilläkin on rakennettu.
- Lahden ja Helsingin valitut kohteet ovat valuma-alueita, joissa on erillinen hulevesiviemäröinti. Näin kotitalousvedet eivät häiritse mittauksia. Bonuksena

saadaan tietoa esimerkiksi Lahden Vesijärveen liittyen, mutta Vesijärvi ei ole tutkimuksen lähtökohta, vaan lähtökohtana on kaupunki – mitä tapahtuu kaupungeissa? Esimerkkinä Paavolaan tiivistämiskaava (nyk. kirjaston pysäköintialue): pitkäkestoinen tutkimus voisi selvittää ennen ja nyt -tilanteet.

- Hulevesiin liittyy teknisten investointien ja kustannusten näkökulma. Nähdäänkö hulevedet ongelmina, joihin ei tarvitse paneutua, vai aiheuttavatko ne strategisia, teknisiä ja taloudellisia varautumisia? Ratkaisuja kaivataan ”kentällä”. Hulevedet eivät vielä ole oikein kenenkään vastuuasiana.
- Lahti on mukana SYKEN Seutukeke-hankkeessa. Paikkatietoa kaupungilla ja valtiolla.

7. Johanna Palomäki: Lahden yleiskaavan lähtökohdista, diat xx

Liite ppt-esitys ”Palomäki_Lahden yleiskaava_240809”.

Keskustelua:

- Yleiskaavaan periaatteiden linjaaminen, mm. kenelle kuuluu hulevesien käsittely.
 - Miten päästään käsiksi jo rakennettujen alueiden hulevesi-investointeihin?
 - Voimassa oleva yleiskaava 1998 on oikeusvaikutukseton. Nyt tarvitaan oikeusvaikutteinen, koska muuten asemakaavoitus vaatisi paljon lisää resursseja. Oikeusvaikutteinen yleiskaava on tarpeen jo nyt, vaikkei tiedetä seutukaupungin kohtalosta ja aikataulusta.
 - Pyritään viemään kaavaprosessi läpi nopeasti ja kevyesti, tällä valtuustokaudella valmiiksi.
- Tarkoitus on kehittää jatkuvasti päivittyvää sähköistä yleiskaavaa, jonka pohjalla on paljon paikkatietoa. → Yhteisöllinen tiedonrakentaminen, ”läsnä oleva” yleiskaava.
- Otetaanko kaavoituksessa kantaa maan alle rakentamiseen? Pohjavesi säätelee maan alle rakentamista enemmän kuin hulevedet. Voisiko maanalaisia tiloja hyödyntää hulevesien hallinnassa? Aika iso osa on jo rakennettu, miten niiden suhteen pitäisi toimia? Vaccia-hankkeella voitaisiin saada perusteita toiminnoille. Esim. ekologia muutenkin kuin CO₂-päästöinä ymmärrettynä.
 - Tuliko yleiskaavakyselyssä puolueet ja niiden väliset erot ilmi? Ei, mutta kokemuksesta voidaan sanoa, että puolueiden sisällä on hajontaa.
 - Miten kaupunkitutkimusprofessorit voisivat tulla mukaan yleiskaavaprosessiin? Nyt olisi mahdollisuus vaikuttaa. Vaccia voisi tuottaa uutta tietoa yleiskäsitteisiin, esim. kestäväen kehityksen kaupunkisuunnittelu, jotka ovat nyt hankalia.

8. Tilaisuuden päätös

Tilaisuus päätettiin klo 11:55.

Summary

The aim of the 1st stakeholder meeting was to introduce the VACCIA/Action 6 project to the stakeholders in the City of Lahti. Some of the core measurement sites established for VACCIA are located in Lahti – thus, collaboration and communication between university-based research and monitoring and experts from the local authority is needed. The meeting was structured as follows (with power point presentations):

1. Welcome and introduction of the participants
2. Introduction to VACCIA in general and Action 6 in particular
3. Ecological perspectives to the Action
4. Economic perspectives to the Action
5. Social perspectives to the Action
6. Discussion on the challenges of the project, local perspectives to the project, and the case study sites in Lahti

After these issues, the master planner of the City of Lahti gave a presentation on the master planning process recently started in the city. The final point in the agenda was a visit to the three measurement sites in Lahti by mini-bus. All the Urban Studies fields participating in the Action 6 were represented in the meeting by professors and researchers. Also the coordinator of the Action was present. From the City of Lahti, all the core local authority sectors were represented: urban planning, environmental planning, and housing policy.

VACCIA is financially contributed by the LIFE instrument of the European Community.

Kimmo Kurunmäki
Coordinator, chair of the meeting



Suomen pitkäaikaisen ympäristötutkimuksen verkosto FinLTSER

(Finnish Long-Term Socio-Ecological Research network)

LTSER-verkostolla tarkoitetaan maan kattavaa korkeatasoisesti ja monipuolisesti varusteltua ekologisiin ja sosio-ekologisiin vuorovaikutuksiin keskittyneiden tutkimusasemien tai -keskittymien verkostoa. Verkosto tarjoaa koordinoitua tutkimus- ja seuraintainfrastruktuuria kaikille niille hallinnonaloille, joilla tehdään ympäristöön ja luonnonvaroihin kohdistuvaa tutkimusta ja seurantaa.

- Perustettiin vuonna 2006.
- LTER-alueilla tutkimus painottuu perinteiseen ekologiseen ja luonnontieteelliseen tutkimukseen.
- LTSER-aluekokonaisuuksissa on vahva yhteiskunnallinen aspekti myös mukana sosio-ekonomisen tutkimuksen myötä.
- Tutkimuskonsortiot (9) muodostuvat yliopistoista, valtion sektoritutkimuslaitoksista, kunnista ja yksityisistä yhteisöistä ja yrityksistä. FinLTSER verkoston kansallinen koordinaattori on Suomen ympäristökeskus (SYKE).

Yksi keskittymistä Helsinki Metropolitan Area LTSEr, HMA-LTSEr
→ **Ekologisten ja yhteiskunta-taloudellisten lähestymistapojen yhdistäminen**

VACCIA, Vulnerability assessment of ecosystem services for climate change impacts and adaptation, 2009-2011

- Ensimmäinen FinLTSEr-konsortion hanke
- Keskeisenä tavoitteena infrastruktuurin kehittäminen pitkäkestoiselle, ilmastonmuutosta ja ekosysteemipalveluja koskevalle, tutkimukselle → paikkakohtaista tutkimustietoa hyödynnettäväksi suunnittelussa ja päätöksenteossa.

Työpaketit:

- Yleishallinto (SYKE)
- Kaukokartoitus (SYKE)
- Ilmastokenaariot (IL)
- Yhteenvedot ja tiedonvälitys (SYKE)
- GIS-alustan kehittäminen *rannikkoekosysteemien* muutosten hallintaan (Tvärminne)
- **Ilmastonmuutoksen ja maankäytön yhteisvaikutukset kaupunkiympäristöissä (HMA)**
- Ilmastonmuutos ja sopeutuminen maataloustuotannossa (Lepsämäenjoki)
- Valuma-alueet ja järvet (Lammi)
- Metsäntuotanto (Juupajoki, Salla)
- Kalastuselinkeino (Päijänne)
- Rannikkoekosysteemien biodiversiteetti (Perämeri)
- Matkailu (Kainuu, Kuusamo)
- Ilmansaasteiden kulkeutuminen (Pallas-Sodankylä)



VACCIA, työpaketti 6: **Assessment of Climate Change and Land Use Impacts in Urban Environments** (Short name: *Urban Environments*)

Työpaketin organisaatio: HY/Kaupunkitutkimusverkosto

Työpaketin koordinointi: Kimmo Kurunmäki, kaupunkitutkimusverkosto

Työpaketin ryhmien johtajat:

Prof. Matti Kortteinen, kaupunkisosiologia

Prof. Heikki Loikkanen, kaupunkitaloustiede

Prof. Jari Niemelä, kaupunkiekologia

Prof. Heikki Setälä, kaupunkiekosysteemitutkimus

Prof. Mari Vaattovaara, kaupunkimaantiede

Tutkijat: Olli Ruth, luonnonmaantiede, Hanna Ristisuo, kaupunkimaantiede + tiedonhallinta, Vesa Yli-Pelkonen, kaupunkiekologia, muita tutkijoita, graduntekijöitä.



Yleiset tavoitteet

Luodaan infrastruktuuri, jossa tarkastellaan maankäytön tiivyyttä ja sosio-ekologisia vaikutuksia ekosysteemipalveluihin (viihtyisyys, monimuotoisuus, hulevesien imeytyminen jne.) ilmastonmuutoksen ja suunnittelupolitiikan kehyksessä. Hulevesiä käytetään keskeisenä vaikutusten indikaattorina.

3 aluetta Lahdesta ja 3 Helsingistä.

Tiivydeltään eri tyyppiset kohteet (valuma-alueet), niiden sosio-ekonomisen koostumus, viheralueiden määrä ja laatu, talouden tekijöiden vaihtelut (mm. kiinteistö/asuntomarkkinat, infrastruktuurikustannukset).

Ilmastonmuutos ja kaupunkirakenteen tiivistämisen politiikka

→ Miten tiivydeltään erityyppiset alueet pystyvät "ottamaan vastaan" lisääntyvät sademäärät ja hallitsemaan hulevesiä? Millaisia sosio-taloudellisia rakenteita eri alueet edustavat, ja mikä on näiden rakenteiden vaikutus kaupunkiympäristön ylläpitämiin ekosysteemipalveluihin? Miten harjoitettu suunnittelupolitiikka vastaa tilanteeseen – riittääkö kaupunkirakenteen tiivistämisen politiikka ilmastonmuutoksen vaikutusten hallinnassa?

Vaccia-hankeessa luotua tutkimusasetelmaa pyritään laajentamaan ja syventämään tulevien LTSER-hankkeiden myötä.



Tarkemmat tavoitteet

- Pitkäkestoisen sosio-ekologisen tutkimusinfrastruktuurin rakentaminen
- Hulevesien mittausasemien perustaminen, mittaustoiminnot, seuranta, huleaineiston käyttö tutkimuksissa. Olemassa olevan sosio-taloudellisen aineiston hyödyntäminen yhdessä ekologisen datan kanssa.
- Tiedon välittäminen suunnittelijoille ja päätöksentekijöille, vuoropuhelu. Mm. sidosryhmäseminaarit, -kokoukset
- Hankeen hyödyntäminen kurssiopetuksessa
- Korkeatasoinen ja uutta tietoa tuottava monitieteinen tutkimusote

Tuotoksia

- Kirjallisuuskatsaus: How to construct ecologically and socially sustainable urban environments? - A literature review on climate change, runoff waters and land-use impacts in urban environments. Elokuu 2009
- Opinnäytetöitä, kurssiraportteja
- Yhteisartikkeleita
- Sidosryhmäseminaarien aineistot
- Suosituksia sosio-ekologisesti kestäväan maankäytön suunnittelulle



Yhteistyö kaupunkien kanssa

- Keskeisten näkökulmien tarkentaminen
- Ongelmien tunnistaminen yhdessä
- Aineistojen käyttö tutkimuksessa
- Tutkimustuotosten ja suositusten hyödyntäminen suunnittelussa
- Tutkimuskohteiden käyttö kurssiopetuksessa





HELSINGIN YLIOPISTO

VACCIA:n ekologiset näkökulmat

Heikki Setälä , Jari Niemelä
Olli Ruth, Vesa Yli-Pelkonen ym.

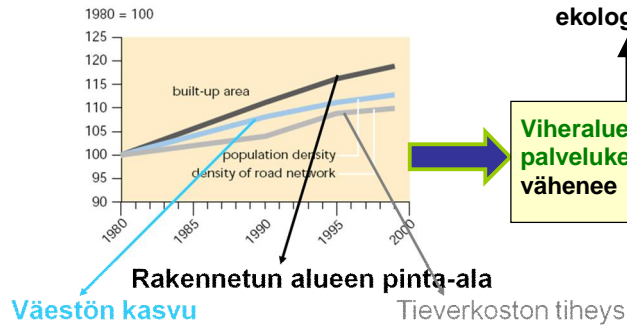


KAUPUNKIEKOLGIA
"Kahden näkökulman setti"
KAUPUNKISUUNNITTELU



1

Kaupungistuminen/maankäyttö kasvaa nopeammin kuin kaupunkiväestö!!!!



Heijasteet esteettisiin, kulttuurisiin ja ekologisiin palveluihin

Viheralueiden (= ekosysteemi-palvelukeitaiden) osuus vähenee

Ilmaston lämpenemisen myötä **sateisuuden** ennustettu lisääntyvän 15 – 20 %

Lisää päällystettyä pintaa + lisää vettä taivaalta

ONGELMA 1: kaupunkitulvat



Pieni osa sadevedestä imeytyy maahan

Pori, elokuu 2007

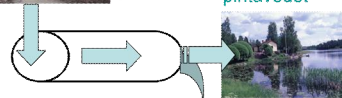
ONGELMA 2: ympäristön kuormittuminen



myrkyt
ravinteet
patogeeneit
ym.



pintavedet



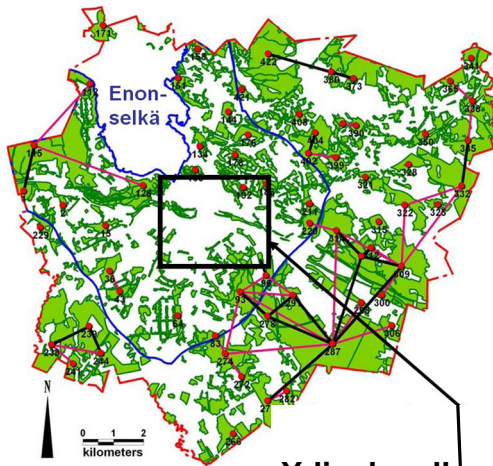
pohjavedet



20 milj. Euroa

**Ekosysteemipalveluiden
tarve kasvaa**

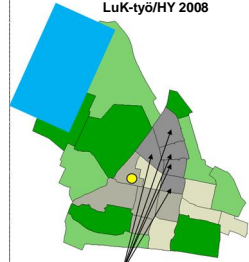
Lahden kaupungin tilanne: viheralueet (>0.5 ha)



Sanna Peltonen
Pro gradu/HY 2009



Marjut Sinivuo
LuK-työ/HY 2008



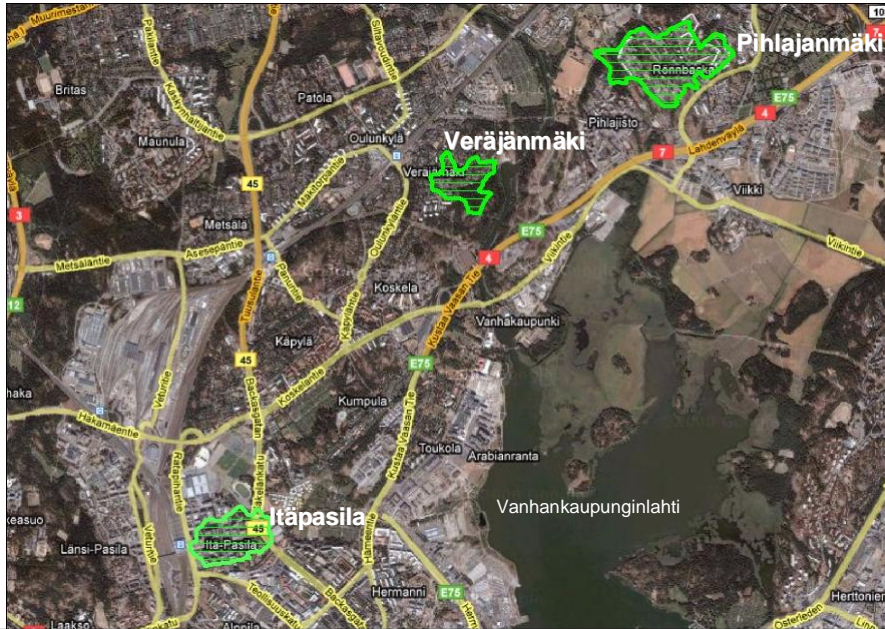
< 1% läpäisevää maata

**Ydinalueella niukasti
ekosysteemipalvelupotentiaalia**

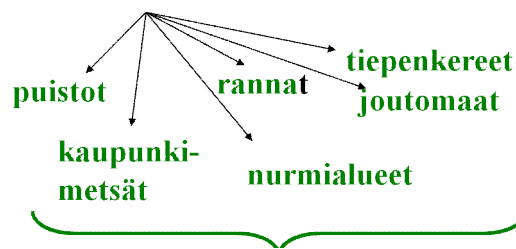
Lahden kaupungin alueet **ekosysteemipalvelututkimuksessa** Hulevedet tärkeänä ympäristön laadun indikaattorina



Helsingin pienvaluma-alueet VACCIA-hankkeessa



”ELÄVÄ MAA” –käsitteen huomiointi



EkosysteemiPALVELUkeitaat

- veden imeytyminen
- veden ja ilman puhdistuminen
- ääriämpötilojen tasaaminen
- luonnon monimuotoisuuden suojeleminen
- viihtyisyys ja terveys

”Enemmän kaupunki-vihreää” –ideologia ei kaikilta osin tue ”enemmän tiiviyttä” –hokeman kanssa.

Tiivis/väljä?
Tutkimuksen paikka

Kaupungin **keuhkot**, **maksa** ja **munuaiset**



HELSINGIN YLIOPISTO
HELSINGFORS UNIVERSITET
UNIVERSITY OF HELSINKI

Economic problem: on urban land use, productivity and climate change related rainstorm issues*

Heikki A. Loikkanen

VACCIA kokous 24.8.2009, Lahti

* Tämä on projektin myöhemmin julkaistavassa kirjallisuuskatsauksessa olevan luvun 3 nimi. Siinä käsitellään aihetta laajemmin kuin tässä Lahden esitykseni tiivistessä, joka listaa vain teemat.



ESITYKSESSÄ LÄPIKÄYTYJÄ TEEMOJA

- KAUPUNGISTUMINEN JA TALOUDELLINEN KASVU JA SIIHEN LIITTYEN TUOTTAVUUSKEHITYS LIITTYVÄT YHTEEN
- KAUPUNKIEN KOOLLA JA NIIDEN TYÖPAIKKA- JA ASUKASTIHEYDELLÄ ON POSITIIVINEN YHTEYS TUOTTAVUUSKEHITYKSEEN
- JOS ILMASTONMUUTOS
 - LISÄÄ RANKKASATEITA JA HULEVESIONGELMIA
 - JA TIHEÄT ALUEET OVAT "PÄÄLLYSTETTYJÄ"
- NIIN TIHEYDEN ETUJEN (TUOTTAVUUSHYÖDYT) JA HAITTOJEN (HULEVESIONGELMAT) "TRADE-OFF" MUUTTUU
- MITEN KIINTEISTÖMARKKINAT (YRITYKSET JA KOTITALOUDET) SEKÄ JULKINEN SEKTORI REAGOIVAT TÄHÄN MUUTOKSEEN
- MITKÄ OVAT VAIHTOEHTOSET TOIMINTATAVAT
- MITÄ ONGELMIA LIITTYY RISKIEN JA TOIMINTATAPOJEN ARVIOINTIIN JA ESIM. KUSTANNUSHYÖTYANALYYSIN SOVELTAMISEEN

Vaccia –hankkeen sosioekonominen elementti: aiempia tuloksia ja kysymyksenasettelu

- Johdanto
- Aiempia tuloksia pääkaupunkiseudulta
- Näkökulma ja kysymyksenasettelu
- Lahti vertailevasta näkökulmasta
- Lopuksi: ajatus hankkeen tutkimusasetelmasta



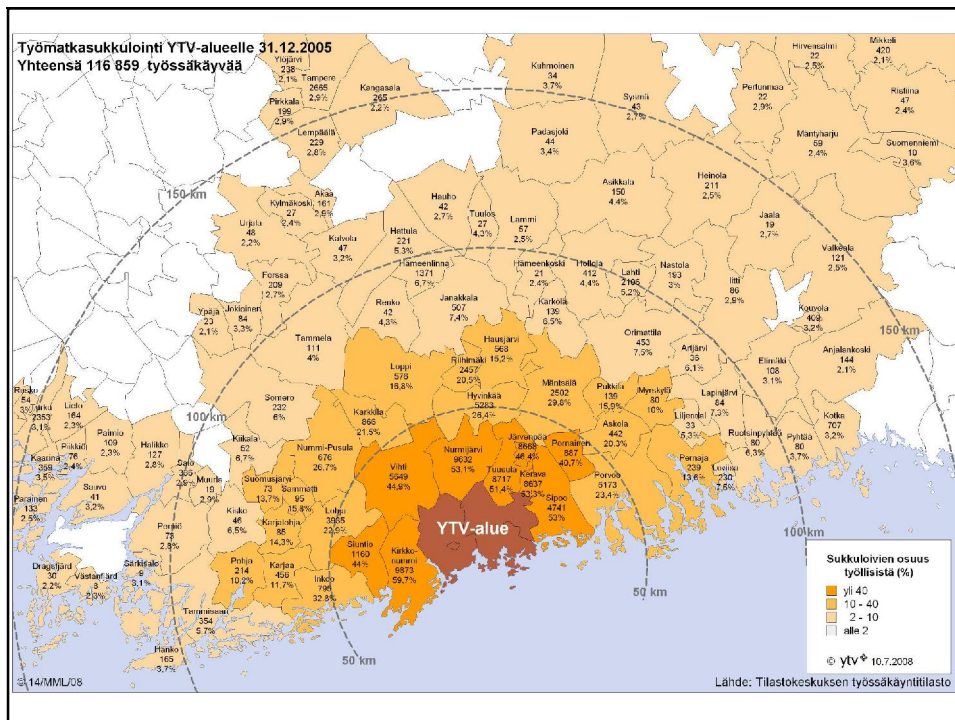
1. Johdanto

- Hankkeessa pyritään tutkimuksen keinoin etsimään sellaisia asuinalueiden suunnittelun ja rakentamisen tapoja, jotka olisivat sekä ekologiselta, taloudelliselta että sosiaaliselta kannalta kestäviä.
- Uudenlainen näkökulma ja kysymyksenasettelu (vrt. monitieteinen yhteistyö).

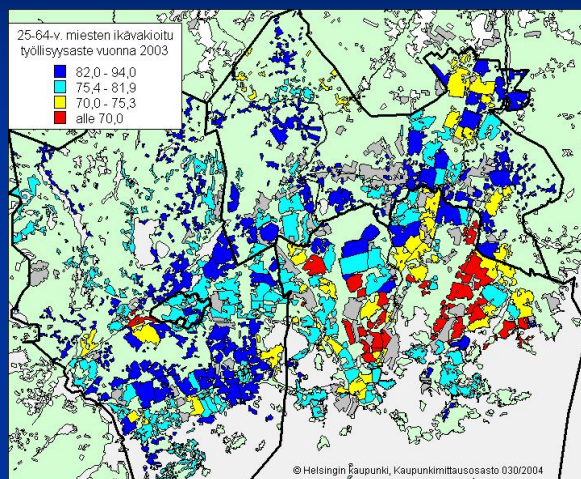
- Osa 1: kysymykset ekologisesta, sosiaalisesta ja taloudellisesta kestävydestä aiemmassa tutkimuksessa; osa 2: mitä uutta tässä tutkimushankkeessa on suhteessa aiempaan; osa 3: joitakin havaintoja Lahden seudusta.
- Lopuksi esitetään ajatus monitieteisen hankkeen kokoavasta tutkimusasetelmasta ja siihen liittyvistä ongelmista.

2. Aiempia tuloksia pääkaupunkiseudulta

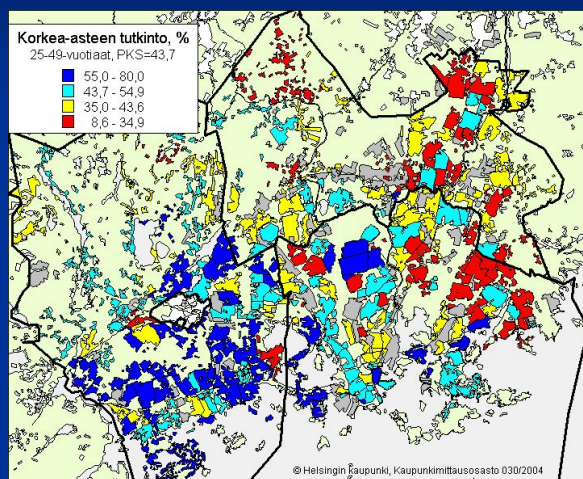
- Helsingin seudun kehitys taskukokoiseksi metropoliiksi: aiempi tasoittuminen ja sekoittuminen on uudemman kehityksen myötä kääntynyt uudenaikaiseksi sosioekonomiseksi eriytymiseksi, jonka malli on Keski-Euroopasta tuttu.



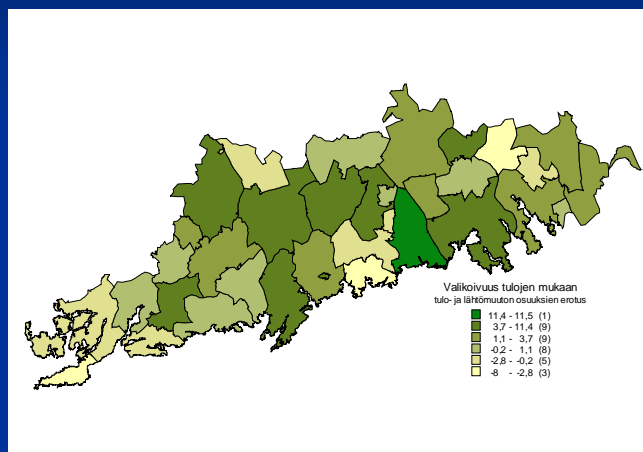
Graph 1: Age-standardized male employment rate in the Helsinki Capital Region in 2003



Graph 2: People with university degree (%) between 25-49 in the Helsinki Capital Region in 2004



Graph 3: The selectiveness of in- and outflows of migrants according to their income-level in Uusimaa between 2001-2003



- Tähänastinen julkinen ja tieteellinen keskustelu on nostanut esille ao. kehitykseen liittyvät (1) ekologiset ongelmat (liikenteen kasvu ja hiilitase), (2) taloudelliset ongelmat (keskuskuntien talous), (3) sosiaaliset ongelmat (hyvä- ja huono-osaisuuden alueellinen kasautuminen).

3. Uudenlainen näkökulma ja kysymyksenasettelu

- Jos olen ymmärtänyt oikein, ratkaisevaa tässä hankkeessa on ekologisen näkökulman aiempaa eritellympi avaaminen.
- Edellä referoitu keskustelu nojaa sellaiseen näkökulmaan, jossa ekologista kehitystä tarkastellaan yksinomaan minimoimalla hiilen määrää ilmassa.

- Tällainen näkökulma ohittaa kokonaan kysymykset, jotka liittyvät paikallisten ekosysteemien tilaan ja toimintaan.
- Hulevesiä (niiden määrää ja laatua) voidaan käyttää paikallisten ekosysteemien indikaattorina

- Tämä avaa ekologisen näkökulman uudella, aiempaa vähemmän yksiulotteisella tavalla: hiilitaseen kannalta hyvä ratkaisu (tiivis, kaupunkimainen, kerrostaloperustainen asuminen) voi olla paikallisen ekosysteemin kannalta huono (vrt. katetun maan osuus korkea)

- Tulokseksi syntyy siis eräänlainen optimointitehtävä, jossa olisi viisasta pyrkiä vähentämään hiilen määrää ilmassa ja luomaan terveitä paikallisia ekosysteemejä.
- Myös kysymykset taloudellisesta ja sosiaalisesta kestävydestä saavat tältä perustalta uuden sisällöllisen juonteen.

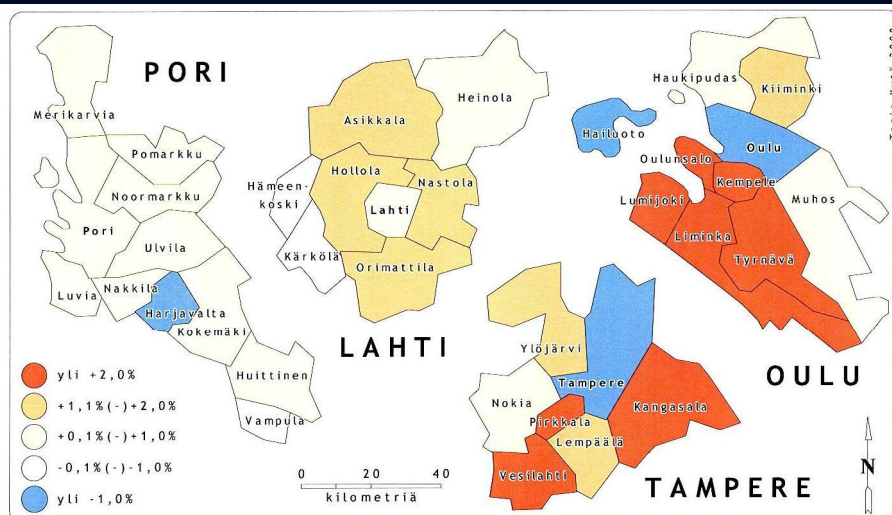
- Vrt. aiemmat analyysit siitä, mihin pientalokehän kasvu perustuu (noin 4/5 ihmisistä pyrkii "luonnonläheiseen, rauhalliseen, pientalomaiseen" asumiseen)
- On syytä olettaa, että tämä seudulla vallitseva arvo- ja asenneilmasto suosii sellaisia suunnittelun ja rakentamisen tapoja, jotka ovat paikallisten ekosysteemien kannalta ns. kestäviä

- Tämä merkitsee sitä, että mahdollisuudet ekologisen, sosiaalisen ja taloudellisen kestävyuden yhdistämiseen ovat periaatteessa hyvät.
- Nyt liikkeelle lähtevä tutkimustyö lähtee tästä: aiemmista suunnittelu- ja rakentamisratkaisuista etsitään vertailujen kautta hyviä käytäntöjä.

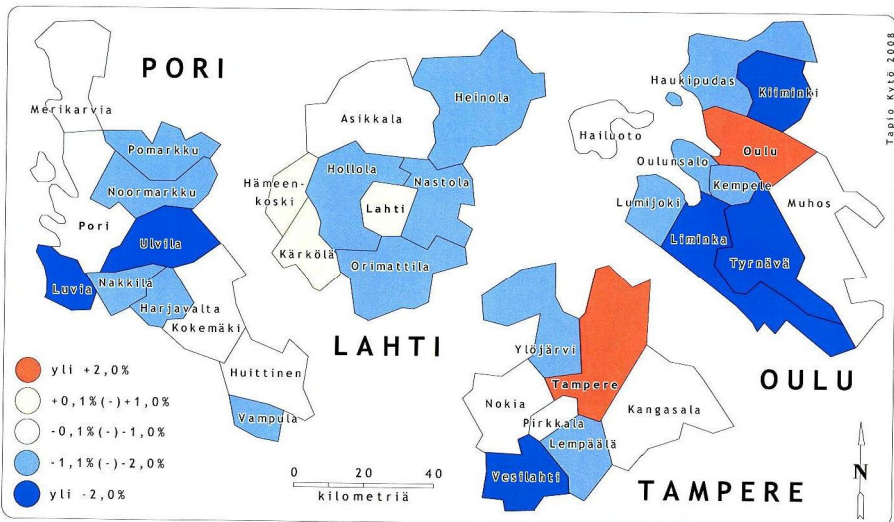
- Kun tarkasteltavat alueet rajataan lähelle keskustaa ne ovat hiilitaseen kannalta vähemmän haitallisia kuin jotkut muut. Tämän jälkeen selvitetään empiirisesti niiden ekologisia vaikutuksia, ja sosioekonomista ja taloudellista kehitystä.
- Tuloksia voi olla mahdollista käyttää apuna keskusteltaessa tulevasta kaavoituksesta.

3. Lahti vertailevasta näkökulmasta

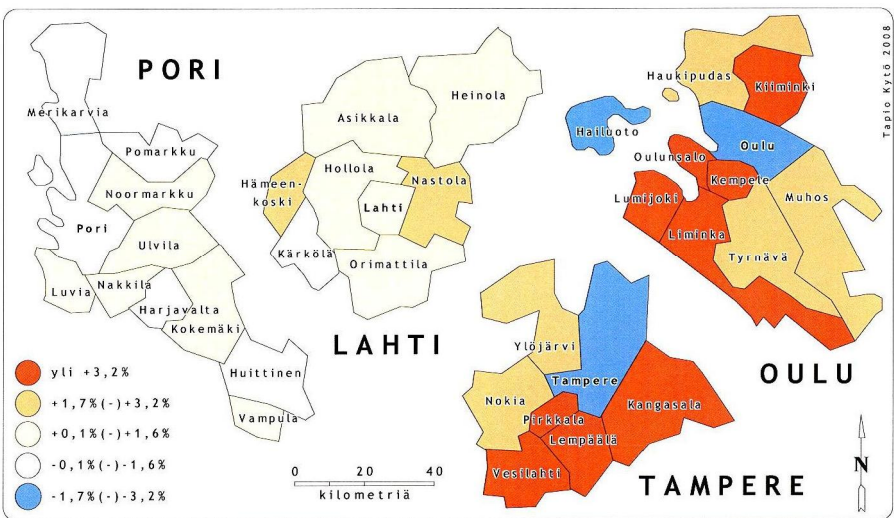
- Tähänastiset tietomme Lahdesta ja Lahden seudusta ovat toistaiseksi niukkoja, koska tutkimusta kaupunkirakenteen kehitystavoista ei juurikaan ole tehty.
- Tapio Kytö: Pro gradu –tutkielma Hgin yliopiston maantieteen laitoksella, 2008.



Kuva 14. Muuttoliikkeen aiheuttama keskimääräinen vuosittainen muutos työllisten, suurituloisten osuuden kunnan väestöstä vuosina 2002-2004.



Kuva 12. Muuttoliikkeen aiheuttama keskimääräinen vuosittainen muutos työllisten, pienituloisten osuuteen kunnan väestöstä vuosina 2002-2004.



Kuva 11. Muuttoliikkeen aiheuttama keskimääräinen vuosittainen muutos työllisten, korkeasteen tutkinnon suorittaneiden osuuteen kunnan väestöstä vuosina 2002-2004.

- Tämän nojalla näyttäisi siltä, että korkeakoulupaikkakuntien (Tampere, Oulu) alueellinen kehitysmalli muistuttaisi Hgin seudun kehitystä, mutta muiden (mm. Lahden ja Porin) kehityksen jäsentämiseen tarvitaan eriytyneempää otetta.
- On ilmeistä, että Vaccia –hankkeen piirissä tähän olisi syytä pyrkiä.

- Yhdellä tavalla em. tulos on Lahden kannalta myönteinen: tilanne Lahden seudulla on ehkä enemmän avoin kuin jossain muualla.
- Ainakaan seudun väestörakenne ei eriydy yhtä selvästi ja voimakkaasti kuin esim. pääkaupunkiseudulla, Tampereella ja Oulussa.

4. Lopuksi: ajatus tutkimusasetelmasta

- Olen kantanut huolta tutkimushankkeen sosioekonomisen osuuden kytkeytymisestä muuhun hankkeeseen. Keskusteluissa toistuva ilmaisu, jonka mukaan tutkitaan sosioekonomisen rakenteen "vaikutuksia" tai "merkityksiä" ei ole mahdollinen eikä järkevä (vrt. huono-osaisetkaan eivät enää heitä laskivesiään ikkunasta). Seuraavassa esitetään tästä poikkeava ajatus siitä, millä tavalla monitieteisyys hankkeen sisällä voisi toimia.

- Parasta olisi, jos hankkeen erilaiset näkökulmat (ekologinen, taloudellinen ja sosiaalinen) olisi mahdollista yhdistää toisiinsa jollakin tavalla hyvin selkeästi.
- Tämä voisi tapahtua kokoavan (ja enemmän tai vähemmän yhteisen) tutkimusasetelman avulla.
- Jos asetelma lisäksi olisi kiinnostava tulevaa yhdyskuntasuunnittelua koskevan keskustelun kannalta, paketti olisi valmis (tai ainakin valmiimpi kuin nyt).

- Helsingin tutkimusalueiden pohjalta tällaisen asetelman rakentamiseen tarjoutuu yksinkertainen mahdollisuus.
- Yhdyskuntasuunnittelu maassamme on perinteisesti profiloitunut ainakin yhdellä tavalla: tärkeät tai vallitsevat ajattelutavat ovat selvästi tiettyinä aikakautena määriteltävissä ja sisäisesti varsin yhtenäisiä.

- Yhdyskuntasuunnittelu on kehittynyt (tai ainakin muuttunut) tällaisten ajattelutapojen vaihtumisen ja seuraannon kautta.
- Ainakin Hgin tutkimuskohteet ovat tulkittavissa tästä näkökulmasta tavalla, joka tekee niistä edustavia (tai ainakin kiinnostavia) syntyäikansa suuntaan.

- Pihlajamäki edustaa varhaista, 1960 –luvun lähiöajattelua (Meurman ja puutarhakaupungit: kyse on tämän opin varhaisesta modernistisesta versiosta, vrt. Myllypuro)
- Itä-Pasila edustaa siitä selvästi erottuvaa 1970-luvulle ominaista ajattelua (vrt. kompaktisuus, teräsbetonin hurma, kannet, vrt. Meri-Haka)

- Veräjämäkeä voi ehkä pitää 1980-luvun lähiörakentamisen yhtenä muotona (rakennusten madaltuminen, korttelirakenteen muutos ja puutarhamaisuuden uudenlainen paluu)
- Tämä tapausten tausta voisi (ainakin periaatteessa) tarjota yksinkertaisen mahdollisuuden tutkimusasetelman rakentamiseen:

- Jos tutkimuksessa vertaillaan erilaisten, yhdyskuntasuunnittelua ohjanneiden ajattelutapojen (vrt. edellä) ekologisia, taloudellisia ja sosiaalisia vaikutuksia (hulevedet, hinnat, sosioekonominen koostumus), asetelma olisi riittävän yksinkertainen sitomaan yhteen hyvinkin erilaisia analyyseja ja keskusteluja.

- Samalla tämä monitieteisyys toteutuisi tavalla, joka sitoisi eri tieteenalojen tulokset yhteen yhdyskuntasuunnittelun näkökulmasta luontevasti tulkittavalla tavalla (joka lisäksi olisi kai uusi).
- Näin analyysien avulla olisi mahdollista pohjustaa keskusteluita yhdyskuntasuunnittelun tulevasta kehittämisestä.

- Oletuksena voisi (edellä esitetyllä tavalla) toimia hypoteesi, jonka mukaan on olemassa rakenteellinen homologia (vastaavuus, yhteenkäyvyys): paikallisen ekologian kannalta kestävät ratkaisut ovat myös (ainakin osin myös) taloudellisesti ja sosiaalisesti kestäviä.

- En ainakaan itse tiedä, että tämänsuuntaista ajatusta olisi aiemmassa tutkimuksessa esitetty. Tulos olisi lisäksi suorassa yhteydessä siihen tapaan, jolla ekologista näkökulmaa on hankkeen piirissä avattu.
- Oletuksen pitävyyttä olisi ainakin mahdollista yrittää koetella jo nyt suunniteltujen mittausten kautta:

- Jos oletus osuu oikeaan, tulisi ilmetä, että hinnat ja sosek rakenne ovat (ceteris paribus) kehittyneet suotuisimmin sellaisilla alueilla, jotka ovat hulevesien kautta tarkasteluna paikallisten ekosysteemien kannalta vähiten huonoja.
- Myös muunsuuntaiset ja eriytyneemmät tulokset olisivat kai mahdollisia.

- Tulos (millainen se sitten olisikaan) voisi olla tärkeä tulevan, yhdyskuntasuunnittelua koskevan keskustelun suuntaamisessa.
- Ongelmia tähän ajatukseen liittyy ainakin kaksi:

- (1) Ceteris paribus on tällaisessa asetelmassa (tai sosek analyysin sisällä) vaikea juttu (muutamien tapausten vertailuun perustuvassa analyysissä pystytään vakioimaan muita kehitykseen vaikuttaneita seikkoja vain huonosti, ja analyysi jää tässä väkisin tulkinnallisesti väljäksi);

- (2) Toinen kysymys on se, millä tavalla ja missä määrin Lahden tapaukset olisi mahdollista tulkita (tai sovittaa) tällaiseen asetelmaan.

LAHAHTI

YLEISKAAVA 2025



JOHANNA PALOMAKI 24.8.2009

Johanna Palomäki
Yleiskaava-arkkitehti

Lahden Tekninen ja ympäristötoimiala
Maankäyttö
PL 126, Vesijärvenkatu 11
15141 Lahti

Puh. (03) 814 2161
Gsm. (050) 518 4445
johanna.palomaki@lahti.fi
www.lahti.fi

Hulevedet ja yleiskaavoitus

- Asemakaavoissa hulevedet osataan jo ottaa huomioon
- Karistossa yleiset alueet
- Hiekkaniemessä myös tontteja koskevat määräykset
- Miten tehdä tiedosta yleistä käytäntöä, joka koskee myös rakentajia ja tonttien omistajia?



LAHTI YLEISKAAVA 2025



Oikeusvaikutteisen yleiskaavan laatimisen tarve

- Yleiskaava on välttämätön kaupungin kehityksen kannalta
- Nykyinen yleiskaava oikeusvaikutukseton eikä siinä ole kasvun varaa
- Lahden kaupungin alueelle tarvitaan oikeusvaikutteinen yleiskaava kuntarajoista riippumatta
- Oikeusvaikutteisen yleiskaavan puute vaatii kohtuuttomasti resursseja asemakaavoitusvaiheessa
- Hyvä ajoitus:
 - Rakennemalli 2004
 - Maakuntakaava 2006
 - Maakuntasuunnitelma vireillä
 - Uudet suunnittelu- ja mitoitusvälineet
 - Tuore strategia, jolla sama tavoitevuosi

LAHTI YLEISKAAVA 2025

Aikataulu: yleiskaava valmistuu kuluvalle valtuustokaudella

2009: Aloitusvaihe

- Lähtötiedot, selvitystarpeet, selvitykset
- Tavoitemuistio
- Kaupungin strategia
- OAS: v1.0 kesäkuu, v2.0 joulukuu
- Yleiskaavan tavoitteet, tavoitteiden arviointi
- Maakuntasuunnitelman aluerakennevaihtoehdot

2010: Luonnosvaihe

- Yleiskaavaluonnokset,
- Vaikutusten arviointi

2011: Ehdotusvaihe

2012: Hyväksymisvaihe



LAHTI YLEISKAAVA 2025



- Kehitetään sähköistä, läsnä olevaa yleiskaavaa strategisen suunnittelun välineeksi tietoa rakentamalla
- Knowledge Building = tiedon rakentaminen (Bereiter & Scardamalia)
 - Kokonaisvaltainen, vuorovaikutteinen tapa kerätä, hallita ja käyttää yleiskaavaa varten tarvittavaa monipuolista ja monialaista tietoa
 - Yksilö *oppii*, yhteisö *rakentaa tietoa*
 - Menetelmää ei tiettävästi sovellettu yhdyskuntasuunnitteluun, vaikka sopisi erinomaisesti
- ”Läsnä oleva” yleiskaava : päivittyvä, paikkatietopohjainen, sähköinen?
 - Joustavat / vaihtoehtoiset merkinnät?
- Vai perinteinen kaavakartta ja selostus? Vai sekä että?

LAHTI YLEISKAAVA 2025



Yleiskaavaa varten tarvittava tieto

- Maisemaselvitykset ja –analyysi
- Luontoselvitykset
- Kulttuurihistorialliset selvitykset
- Väestöön liittyvä tieto, väestöennuste
- Liikenteeseen liittyvät selvitykset, liikennetutkimus ja –malli
- Melualueet
- Julkisten palvelujen tarve ja sijoittuminen
- Kaupallisten palvelujen nykytilanne
- Osaamisen maankäyttö
- Ilmastonmuutokseen liittyvät selvitykset
 - Kestävä seudullinen yhdyskuntarakenne (SYKE, Seutu-keke)
 - Autoriippuvainen yhdyskuntarakenne ja sen vaihtoehdot (SYKE)
 - Metropolialueen kestävä kaupunkirakenne (METKA)
 - Paikallisin teoin ilmastonmuutoksen hillintään (TKK, IMMU)
 - Tiivistys- ja täydennysrakentamisen liittämisvaikutukset (TKK, IMMUn osa)
 - Ilmastonmuutoksen ja maankäytön yhteisvaikutukset kaupunkiympäristössä (SYKE / HY, VACCIA)

LAHTI YLEISKAAVA 2025

Yleiskaavan tavoitteet



- MRL yleiskaavan sisältötavoitteet
- VAT
- Lahden kaupungin strategia 2025
- Ristiriitojen tunnistaminen
- Tavoitteiden arviointi
- Valtuusto hyväksyy vuorovaikutteisesti muotoillut ja arvioidut tavoitteet joulukuussa 2009

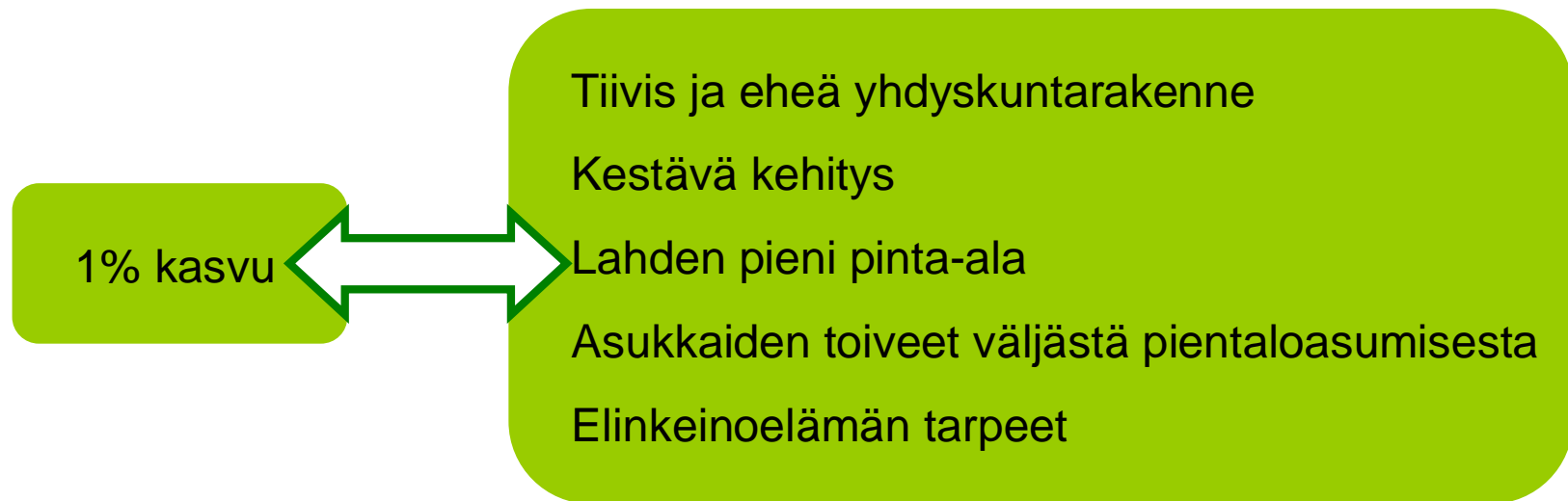


- A Lahti on kasvava ja elinvoimainen kaupunki
- A2 Vetovoimainen keskusta-alue ja viihtyisät asuinympäristöt
- A3 Nopeasti kasvava alue, joka houkuttelee erityisesti nuoria työkäisiä asukkaista. Tavoitteena yli 1% vuotuinen väestönkasvu.
- A4 Kansainvälisesti tunnettu ympäristökaupunki sekä vahva ympäristöosaamisen ja -liiketoiminnan keskus

- D Lahti on kestävän kehityksen edelläkävijä
- D2 Tiivis kestävän kehityksen mukainen yhdyskuntarakenne ja erinomainen julkisen liikenteen järjestelmä. Yhdyskuntarakennetta tiivistetään ja kehitetään julkisen ja kevyen liikenteen ehdoilla.



Yleiskaavan haasteet



Osallistumisen ja vuorovaikutuksen järjestäminen myös iso haaste!

Kysely strategian vaikutuksesta yleiskaavan tavoitteisiin



- Tarkoitus havainnollistaa päättäjille strategian maankäytöllisiä vaikutuksia
- Kysely suunnattiin valtuutetuille ja varavaltuutetuille
- Yleiskaavan tavoitteiden arviointia
- Tarkoitus on, että valtuusto hyväksyisi yleiskaavan tavoitteet vuoden loppuun mennessä
- Jatkossa tarkoitus toteuttaa saman tyyppinen kysely laajemmalle osallisten joukolle

LAHTI YLEISKAAVA 2025

Kysely strategian vaikutuksesta yleiskaavan tavoitteisiin



- Mihin ja/tai miten 1% kasvu sijoitetaan?
- VE I: Tehokkaampi rakentaminen nykyisen yleiskaavan vielä rakentamattomille, rakentamiseen osoitetuille alueille
- VE II: Kokonaan uusien alueiden rakentaminen
- VE III: Tiivistäminen ja täydennysrakentaminen
- VE IV: Käyttötarkoituksen muutos
- Kutakin vaihtoehtoa tarkasteltiin kasvun määrän, imagon ja elinvoimaisuuden sekä liikenteen kannalta
- Pyydettiin laittamaan vaihtoehdot suosituimmuusjärjestykseen ja perustelemaan avoimessa vastauksessa

Kysely strategian vaikutuksesta yleiskaavan tavoitteisiin



Esitettiin n. 30 väittämää, joista saattoi olla täysin samaa \leftrightarrow täysin eri mieltä, esim:

Mikäli alueen luonto ei ole selvitysten mukaan arvokasta ja maa on rakennuskelpoista, olemassa olevien omakotitaloalueiden läheisyyteen pitää rakentaa vähintään neljäkerroksisia kerrostaloja.

Hyvien liikenneyhteyksien tuntumaan tulee rakentaa yli 12-kerroksisia tornitaloja.

Pienille kaupunkirakenteessa oleville viheralueille, jotka eivät ole aktiivisessa käytössä ja joilla ei ole merkittäviä luontoarvoja, pitää rakentaa asuntoja tai liike- ja toimitiloja.

Radanvarsia ja muita melualueita tulee rakentaa tehokkaammin melunsuojauksesta aiheutuvista kustannuksista riippumatta.

Pohjavesialueille ei tule sallia uudisrakentamista, vaikka se merkitsisikin luopumista merkittävästä määrästä rakennusmaata.

Lahden suhteellisen vähäiset ranta-alueet tulee pitää yleisessä ulkoilu- ja virkistyskäytössä.

Mitä kyselyllä on saavutettu / saavutetaan?



- Päättäjien herättely yleiskaavaprosessiin
- Maankäytöllisen näkökulman avaaminen päättäjille
- Pakotti myös yleiskaavan tekijät ajattelemaan ko. kysymyksiä suunnittelijan näkökulmasta (väitteiden miettiminen!)
- Tavoitekeskustelun avaus → tuloksista yleiskaavan tavoitteiden 1. versio